

**Отчет о самообследовании
Муниципального дошкольного образователь-
ного бюджетного учреждения
детский сад № 17 г.Сочи
за 2020 год**

Рассмотрен на
Общем собрании работников
учреждения
Протокол № 6 от 08.04.2021г.

| Критерии самообследования | Результаты проведенного самообследования |
|--|--|
| 1. Образовательная деятельность | |
| 1.1. Общая характеристика ДОО | <p>Муниципальное дошкольное образовательное бюджетное учреждение детский сад № 17 г. Сочи 354065, Краснодарский край, улица Гагарина, дом 15 Год ввода в эксплуатации. – 1964г. Заведующий – Кафидова Вера Петровна. Режим работы образовательного учреждения: пятидневная неделя (суббота, воскресенье – выходной). Группы функционируют в режиме 10,5-часового пребывания с 7.30 до 18.00. Дежурная группа в режиме с 7.00. до 19.00, имеются 2 группы кратковременного в режиме 5 часового пребывания с 7.30-13.00 Плановая мощность ДОО – 110 человек Фактическая мощность ДОО – 172 человек (7 групп, из них 5 группы дошкольного возраста и 2 группы раннего возраста), из них:</p> <ul style="list-style-type: none"> • Старше-подготовительная к школе группа – 39, • средняя группа – 43, • 2 младшая группа – 33, • 1 младшая группа – 25, • ГКП дошк. возраст – 5, • ГКП ранний возраст – 7, • Дежурная группа - 20. <p>Прием детей в ДОО осуществляется на основании направления Управления образования и науке, письменного заявления родителей (законных представителей), документов, удостоверяющих личность одного из родителей (законных представителей), мед. заключению. При приеме ребенка в ДОО в обязательном порядке заключается договор об образовании по образовательным программам дошкольного образования с родителями (законными представителями) в двух экземплярах. Отчисление ребенка из ДОО осуществляется при расторжении договора в случаях, предусмотренных действующим законодательством.</p> |
| 1.2. Правоустанавливающие документы. | <ul style="list-style-type: none"> • Устав ДОО: утвержден постановлением администрации города Сочи от 02.10.2013г. №2228, • Лицензия на право ведения образовательной деятельности: №02412 от 2 июня 2011г. выдана Департаментом образования и науке Краснодарского края, • Свидетельство о постановке на учет в налоговом органе: серия 23 № 00754395 выдано межрайонной ИФНС №7 по Краснодарскому краю, • Свидетельство о государственной регистрации права оперативного управления муниципальным имуществом: 23-23-50/096/2010-272, выдано Управлением Федеральной службы государственной регистрации, кадастра и картографии по Краснодарскому краю, • Свидетельство о государственной регистрации права постоянного (бессрочного) пользования земельным участком: 23-23/050-23/050/008/2015-493/1, выдано Управлением Федеральной |

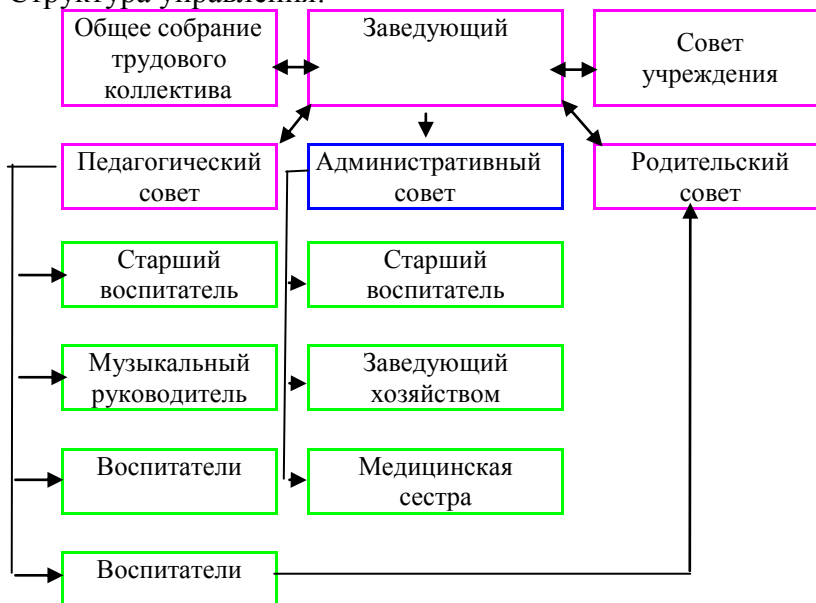
| | |
|---|---|
| | <p>службы государственной регистрации, кадастра и картографии по Краснодарскому краю,</p> <ul style="list-style-type: none"> • Санитарно-эпидемиологическое заключение для осуществления образовательной деятельности: №23.КК.09.000.М.000761.03.16 от 31.03.2016г., выдано Территориальным отделом Управления Федеральной службы по надзору в сфере защиты прав потребителей и благополучия человека по Краснодарскому краю в городе-курорте Сочи, • Заключение о соответствии объекта защиты требованиям пожарной безопасности №19 от 22 марта 2011 года, выдано Управлением надзорной деятельности главного управления МЧС России по Краснодарскому краю Отдел надзорной деятельности г. Сочи. |
| <p>1.3. Общие сведения об образовательной деятельности</p> | <p>Цель образовательной деятельности: позитивная социализация, всестороннем развитии психических и физических качеств ребенка в соответствии его возрасту и индивидуальным особенностям, формировании предпосылок к учебной деятельности, сохранение и укрепление здоровья детей дошкольного возраста.</p> <p>Педагогические задачи на учебный год:</p> <ul style="list-style-type: none"> охраны и укрепления физического и психического здоровья детей, в том числе их эмоционального благополучия; обеспечения равных возможностей для полноценного развития каждого ребенка в период дошкольного детства независимо от места жительства, пола, нации, языка, социального статуса, психофизиологических и других особенностей (в том числе ограниченных возможностей здоровья); обеспечения преемственности целей, задач и содержания образования, реализуемых в рамках образовательных программ различных уровней (далее - преемственность основных образовательных программ дошкольного и начального общего образования); создания благоприятных условий развития детей в соответствии с их возрастными и индивидуальными особенностями и склонностями, развития способностей и творческого потенциала каждого ребенка как субъекта отношений с самим собой, другими детьми, взрослыми и миром; объединения обучения и воспитания в целостный образовательный процесс на основе духовно-нравственных и социокультурных ценностей и принятых в обществе правил и норм поведения в интересах человека, семьи, общества; |
| <p>Выводы</p> | <p>Деятельность образовательной организации осуществляется на основании законодательства Российской Федерации. Нарушений Устава и лицензионного права не выявлено.</p> |
| <p>2. Система управления ДОО</p> | |
| <p>2.1. Нормативно-правовое обеспечение управления ДОО.</p> | <ul style="list-style-type: none"> – Федеральный закон №273-ФЗ «Закон об образовании в Российской Федерации», – «Санитарно-эпидемиологические требования к устройству, содержанию и организации режима работы дошкольных образовательных учреждений СанПиН 2.4.1.3049-13; 2.4.3648-20», – «Федеральный государственный образовательный стандарт дошкольного образования», утвержденный приказом Министерства образования и науки РФ от 17 октября 2013г. №1155, – «Порядок организации и осуществления образовательной деятельности по общеобразовательным программам дошкольного об- |

- разования», утвержденный приказом Министерства образования и науки Российской Федерации от 30 августа 2013 года №1014,
- Номенклатура дел ДОО,
 - Локальные акты,
 - Коллективный договор,
 - Правила внутреннего трудового распорядка,
 - Должностные инструкции работников,
 - Акт готовности ДОО к новому учебному году,
 - Отчеты по итогам работы ДОО за 3 года,
- Образовательная программа дошкольного образования,
 - Годовой план ДОО на 2019-2020, 2020-2021 учебный год,
 - Учебный план ДОО на 2019-2020, 2020-2021 учебный год,

2.2. Характеристика системы управления ДОО.

Управление ДОО осуществляется на основе сочетания принципов единоначалия и коллегиальности.

Структура управления:



2.3. Результативность и эффективность системы управления ДОО

Инспектирование в ДОО проводится в виде плановых или оперативных проверок, мониторинга и проведения административных работ, согласно Положению об инспекционно-контрольной деятельности ДОО.

Плановые проверки:

- Фронтальный контроль: «Состояние и организация воспитательной работы в младшей группе»,
- Тематический контроль:
 1. «Овладение дошкольниками навыками изобразительной деятельности»
 2. Создание условий для развития у дошкольников математических представлений в образовательной деятельности и режимных моментах
 3. Качество проведения образовательной деятельности в режимных моментах

Персональный контроль:

- аттестуемые педагоги на соответствие занимаемой должности,

Оперативный контроль:

1. Соблюдение режима дня и организация работы ДОУ.
2. Двигательная активность детей.
3. Сформированность культурно-гигиенических навыков у де-

| | |
|--|--|
| | <p>тей.</p> <ol style="list-style-type: none"> 4. Сформированность культуры поведения. 5. Знания, умения, навыки детей по реализуемым программам. 6. Навыки обслуживания. 7. Планирование образовательно-воспитательного процесса. 8. Взаимодействие с родителями. 9. Подготовка педагогов занятиям. 10. Взаимодействие с социумом. 11. Посещаемость, заболеваемость детей. 12. Выполнение норм питания. 13. Повышение уровня педмастерства. 14. Состояние и ведение документации в группах. 15. Выполнение норм санэпидрежима в условиях COVID 19. 16. Состояние пожарной и антитеррористической безопасности в ДОУ. Выполнение инструкций по ОТ и ПБ. 17. Сохранность имущества и укрепление материально-технической базы. <p><u>Мониторинг:</u></p> <ol style="list-style-type: none"> 1. Оценка индивидуального развития дошкольника. 2. Рост профессионального мастерства педагогов и специалистов. 3. Использование здоровьесберегающих технологий. Заболеваемость. 4. Организация питания. |
| Выводы. | <p>Управление ДОО осуществляется в режиме функционирования. Система управления соответствует уставным целям, задачам и функциям.</p> <p>Документы, регламентирующие основную и управленческую деятельность предоставлены в полном объеме, согласно номенклатуры дел, систематически заполняются и обновляются.</p> |
| 3. Содержание и качество подготовки воспитанников | |
| 3.1. Анализ реализации основной образовательной программы дошкольного образования (ООП ДО) | <p>В период 2020 года основные направления работы учреждения были нацелены на формирование необходимых предпосылок, условий и механизмов для постоянного самообновления, повышения качества педагогической деятельности и роста ее эффективности. Все усилия педагогического коллектива были направлены на внедрение в практику работы совместной проектной деятельности взрослых и детей, что позволило максимально использовать разнообразные виды детской деятельности и их интеграции в целях повышения эффективности воспитательно - образовательного процесса; на создание условий для воспитания свободного, уверенного в себе человека, с активной жизненной позицией, стремящегося творчески подходить к решению различных жизненных ситуаций; на реализацию ФГОС ДО.</p> <p>Одним из направлений реализации ФГОС ДО в 2020 году в нашем ДОУ было преобразование РППС ДО и выстраивание взаимодействия педагогов и воспитанников в данной среде в соответствии с требованиями стандарта. Для успешного решения данной задачи в ДОУ были проведены различные методические мероприятия теоретической и практической направленности. С целью повышения педагогической компетентности педагогов старшим воспитателем были проведены консультации по темам: «Особенности организации РППС в группах раннего возраста» и «Учет индивидуальных и возрастных психологических особенностей при</p> |

создании развивающей среды в соответствии с ФГОС ДО». В начале учебного года заведующим и педагогами ДОУ был проведен семинар «Требования к РППС в соответствии с ФГОС ДО».

Приступая к решению годовой задачи по формированию нравственной культуры личности дошкольников через создание условий для приобщения детей к истокам народной культуры средствами художественного творчества, была проведена тематическая проверка «Овладение дошкольниками навыками изобразительности», в результате которой отмечена положительная работа педагогов при планировании и реализации тематического модуля «Изобразительная деятельность». В инспектируемых группах оборудованы уголки для художественной деятельности детей, но в некоторых группах материал в этих уголках не соответствует возрасту детей. Анализ детских рисунков позволил выявить уровень сформированности изобразительных навыков и затруднения детей, которые было рекомендовано учитывать педагогам при планировании индивидуальной работы. Анализ перспективных и календарных планов показал, что педагогами планируется ОД по рисованию, программное содержание которых соответствует возрастным и индивидуальным особенностям детей, но в конспектах ОД не всегда указан материал, который педагоги планируют использовать. В результате проверки был сделан вывод, что формирование навыков изобразительной деятельности происходит в период всего пребывания детей в ДОУ, как в течении ООД, так и в режимных моментах. Для совершенствования методической подготовленности педагогов старшим воспитателем были проведены консультации «Использование традиций русских народных промыслов в духовно-нравственном воспитании дошкольников», «Особенности обучения декоративному рисованию детей дошкольного возраста».

С целью определения эффективности воспитательно-образовательной работы по развитию математических представлений средствами всестороннего обследования в средней и подготовительной к школе группах была проведена тематическая проверка «Создание условий для развития у дошкольников математических представлений в образовательной деятельности и режимных моментах». В результате проверки педагогам инспектируемых групп были даны следующие рекомендации:

1. В планах воспитательно-образовательной работы указывать досуговые мероприятия, направленные на познавательное (математическое) развитие детей и коллективные формы взаимодействия с родителями воспитанников, направленные на повышение педагогической компетентности родителей в математическом развитии детей.
2. При планировании ОД более подробно указывать способы организации детей. При планировании индивидуальной работы указывать дидактический материал, игры, на основе которого данная работа будет проводиться.
3. Во время работы детей за столами, осуществлять контроль за правильностью их осанки.
4. При планировании и проведении ОД для более успешного усвоения детьми программного материала использовать демонстрационный и раздаточный материал и выбирать рациональные динамические позы детей.
5. Корректировать методы и приемы решения задач ОД в соот-

ветствии с индивидуальными особенностями детей группы. Привести длительность ОД в соответствии с требованиями Сан-Пин.
 6. На информационных стендах для родителей размещать материал о достижениях, затруднениях в познавательном (математическом) развитии детей данной возрастной группы, советы и рекомендации по созданию оптимальных условий развития и воспитания детей.

3.2. Состояние воспитательной работы.

| Социальный паспорт ДОО: | |
|---|------------|
| Основные категории | Количество |
| Обучающиеся | |
| -общее количество обучающихся в ДОУ | 172 |
| - дети-инвалиды | 1 |
| - дети, имеющие ограниченные возможности здоровья | 0 |
| - дети, находящиеся в группе семейного воспитания | 0 |
| - дети, оставшиеся без попечения родителей | 0 |
| - состоящие на ВШУ | 0 |
| - состоящие на учете ПДН | 0 |
| Семьи | |
| -общее количество семей | 156 |
| - полные | 148 |
| - неполные | 8 |
| - многодетные | 42 |
| - малоимущие | |
| - состоящие на учете ПДН | 0 |

Воспитательная работа ДОО ориентирована на семейное и социальное окружение ребенка, с целью выполнения следующих воспитательных задач:

- Развитие и укрепление взаимодействия всех участников воспитательного процесса,
- Развитие и совершенствование межведомственного взаимодействия между учреждениями здравоохранения и образования,
- Создание необходимых условий для участия родителей в воспитательном процессе.

Выводы.

Работа по выполнению образовательной программы во всех группах велась стабильно и систематически. Анализ анкет для родителей показал, что 89% опрошенных родителей удовлетворены более чем на 90% работой ДОУ по интеллектуальному развитию детей.

4. Организация образовательной деятельности.

Образовательная деятельность реализуется на основании Образовательной программы дошкольного образования, разработанной на основе примерной общеобразовательной программы дошкольного образования «От рождения до школы» под редакцией Н.Е Вераксы, Т.С. Комаровой, М.А. Васильевой. – М.: Мозайка-синтез, 2014 и ФГОС ДО. В дошкольных группах используются парциальные программы и методические пособия: программа «Основы безопасности детей дошкольного возраста» (авторы Н.Н. Авдеева,

О.Л. Князева, Р.Б. Стеркина), «Цветные ладошки», И.А.Лыковой; «Юный эколог» С.Н.Николаевой; «Воспитание у дошкольников любви к малой Родине» В.А.Маркова, Л.М.Данилина, З.Г.Прасолова

Вариативная часть учебного плана реализуется в соответствии с приоритетным направлением, требованиями СанПиН 2.4.1.3049-13, 2.4.3648-20; ФГОС ДО и социального заказа.

5. Кадровое обеспечение.

Укомплектованность ДОО педагогическими кадрами

| Общее количество | Старший воспитатель | Воспитатель | Музыкальный руководитель |
|------------------|---------------------|-------------|--------------------------|
| 11 | 1 | 9 | 1 |

Образовательный уровень педагогического коллектива

| Численный состав | Высшее, из них – с педагогическим, | Среднее специальное, из них – с педагогическим, |
|------------------|------------------------------------|---|
| 11 | 7 | 4 |

Уровень квалификации педагогического коллектива

| Общее количество | Высшая категория, | 1 категория, | Соответствие занимаемой должности, |
|------------------|-------------------|--------------|------------------------------------|
| 11 | 0 | 0 | 8 |

Стажевые показатели педагогического коллектива

| До 3 лет, | 3-5 лет, | 5-10 лет, | 10-15 лет, | 15-20 лет, | 20 лет и более, |
|-----------|----------|-----------|------------|------------|-----------------|
| 0 | 0 | 2 | 3 | 2 | 4 |

Возрастные показатели педагогического коллектива

| 20-30 | 30-55 | Свыше 55 |
|-------|-------|----------|
| 0 | 6 | 5 |

| Критерии самообследования | Результаты проведенного самообследования |
|--|--|
| - Профессиональный уровень кадров; | Семь воспитателей имеют высшее образование. Среднее специальное педагогическое образование имеют 4 педагогов, в их числе музыкальный руководитель. |
| - Творческие достижения педагогов; | Педагоги МДОУ принимают участие в муниципальных конкурсах. В 2020 году воспитанники стали победителями и призерами: - городской конкурс детского творчества «Подари улыбку маме» три третьих мест - городской конкурс совместного творчества «Вместе с мамой» 1 место, 2 место и 3 место - городской онлайн-конкурс «Подарок для Деда Мороза» - 2 места, два 3 мест |
| - Система работы по повышению квалификации и переподготовке педагогических работников и ее результативность; | Не реже чем 1 раз в три года, согласно плану педагоги ДОО проходят курсы повышения квалификации. Все педагоги и руководитель ДОО прошли обучение по программам повышения квалификации, ориентированных на реализацию ФГОС ДО |

| | |
|---|---|
| <p>- Формы повышения профессионального мастерства;</p> | <p>Работа в ДООУ в течении учебного года была направлена на реализацию ФГОС ДО. С этой целью в ДООУ были организованы:</p> <ul style="list-style-type: none"> - Семинары – практикумы ДОО: «Требования к РППС в соответствии с ФГОС ДО»; «Значение прогулки для всестороннего развития дошкольников». - Дни открытых дверей. - Мастер-классы - Круглые столы: «Межличностное общение в ДООУ как фактор успешности воспитанника». <p>Высокий результат повышения профессионального мастерства получаем благодаря работе педагогов над темами самообразования, которые также были связаны с реализацией ФГОС ДО, Введению в работу новых технологий и методик способствует участие педагогов в работе районных методических объединений.</p> |
| <p>Выводы.</p> | <p>Все педагоги соответствуют требованиям квалификационных характеристик. Ведется направленная работа по повышению квалификации и профессионального мастерства.</p> |
| <p>6. Методическая работа в ДОО.</p> | |
| <p>Система методической работы ДОО в 2020г. была направлена на обеспечение всестороннего (физического, социально-нравственного, художественно-эстетического, познавательно-речевого) развития детей через наиболее близкие и наиболее естественные для ребенка-дошкольника виды деятельности – игру, чтение(восприятие) художественной литературы, общение, продуктивную, музыкально-художественную, познавательную, трудовую деятельность.</p> <p>Методическая работа в МДООУ ведется по четырем основным направлениям:</p> <ol style="list-style-type: none"> 1. Аналитическая деятельность. 2. Информационная деятельность. 3. Организационно-методическая деятельность. 4. Консультационная деятельность. <p>Все формы методической работы в ДОО направлены на выполнение задач, сформулированных в годовом плане.</p> <p>Наиболее эффективными являются активные методы работы (решение проблемных ситуаций, деловые игры, «мозговой штурм»), которые способствуют наибольшему развитию педагогов, повышают их мотивацию и активность в совершенствовании педагогической культуры.</p> <p>Важным фактором повышения профессионального уровня педагогов является самообразование. Модернизация системы образования, предоставление права выбора вариативных программ и методов воспитания и обучения, разработка авторских программ и методик – хороший стимул для организации этой работы. Направление и содержание самообразования определяется самим воспитателем в соответствии с его потребностями и интересами. Результаты работы по самообразованию – источник пополнения методического кабинета. Это и конспекты занятий, планы разнообразных видов деятельности, дидактические игры.</p> | |
| <p>7. Учебно - методическое, библиотечно-информационное обеспечение.</p> | |
| <p>Обеспеченность учебно-методической и художественной литературой</p> | <p>В связи с принятием нового закона об образовании ДОО приобрела необходимую методическую литературу по образовательной программе дошкольного образования и приоритетному направлению детского сада. На 2020 год ДОО обеспечена учебно-методической литературой, художественной литературой по программе на.</p> |
| <p>Обеспеченность со-</p> | <p>ДООУ имеет выход в сеть Интернет, электронную почту и соб-</p> |

| | |
|---|---|
| временной информационной базой | ственный сайт детского сада. |
| Сайт ДОО | Сайт детского сада разработан в соответствии с Правилами размещения на официальном сайте образовательной организации в информационно-телекоммуникационной сети «Интернет» и обновлении информации об образовательной организации. Приказом руководителя назначен модератор сайта. Деятельность модератора и порядок работы с сайтом определены в Положении об официальном сайте. |
| Обеспечение открытости и доступности информации о деятельности ДОО для заинтересованных лиц | <p>Информация о деятельности ДОО размещается на сайте образовательного учреждения и обновляется в соответствии с Положением. Для родителей и заинтересованных лиц информация периодически обновляется на стенде «Информация для родителей» и в родительских уголках каждой группы.</p> <p>В соответствии с годовым планом ежемесячно проводятся выставки творческих достижений воспитанников, результатов взаимодействия ДОО с родителями и с социумом.</p> |
| Обеспечение мероприятий в он-лайн режиме | В период карантина было организовано он-лайн консультирование родителей |
| 8. Материально-техническое обеспечение. | |
| 8.1.Состояние и использование материально-технической базы. | <p>Здание детского сада – нежилое, 2х этажное кирпичное строение с проектной мощностью 110 человек. Общая площадь – 705,6 кв.м. Оперативное управление. Для организации образовательной деятельности благоустроены следующие помещения: 4 групповых комнат, 4 спален, музыкально-физкультурный зал, методический кабинет, пищеблок, медицинский блок (кабинет медсестры, процедурный кабинет), прачечная.</p> <p>Технические средства обучения:</p> <ul style="list-style-type: none"> • Телевизор – 5, • DVD- проигрыватель – 4, • Компьютер – 3 (подключен к сети Интернет -3), • Принтер – 3, • Сканер – 2, • Ксерокс – 2, • Магнитофон – 1, • Музыкальный центр – 1. |
| 8.2.Соблюдение в ДОО мер противопожарной и антитеррористической безопасности. | <p>Охранные услуги ДОО оказывает ЧОО.</p> <p>В ДОО установлена и выведена на пульт охраны тревожная кнопка (КТС). Установлена пожарная сигнализация. Подключение к пульту пожарной охраны. Все договора заключались в срок</p> <p>Ежегодно приказом заведующего назначается ответственный за пожарную безопасность, добровольная пожарная дружина и ответственные лица за пожарную безопасность в помещениях ДОО.</p> <p>Разработаны инструкции по ПБ в учреждении, о порядке действий персонала по обеспечению безопасности и быстрой эвакуации людей при пожаре.</p> <p>Инструктажи проводятся один раз в квартал и обязательно при приеме на работу.</p> <p>Ежеквартально проводятся рейды по ПБ и тренировочные эвакуации детей и сотрудников из здания на случай ЧС с составлением акта.</p> |

| | |
|---|---|
| | Ежегодно утверждается план мероприятий по противопожарной безопасности в ДОО и план взаимодействия с пожарной частью. Ведется журнал учета первичных средств пожаротушения. |
| 8.3. Состояние территории ДООУ. | Земельный участок общей площадью 3688 кв.м. Постоянное (бессрочное) пользование. На территории расположены 4 прогулочных площадок. На каждой имеется теновой навес, малые архитектурные формы согласно возрастной группе. Разбит фруктовый сад, огород и цветники. |
| Выводы. | Для повышения качества предоставляемых услуг необходимо усовершенствовать материально-техническую базу: - приобрести интерактивную доску с программным обеспечением, - интерактивные ресурсы, - пополнить методическое обеспечение образовательной программы дошкольного образования, - пополнить игровым материалом групповые комнаты для создания предметно-пространственной развивающей среды. |
| 9. Медицинское обеспечение ДОО, сохранение и укрепление здоровья воспитанников. | |
| <p>Медицинское обслуживание детей обеспечивается ежедневно медсестрой, и врачом-педиатром МБУЗ г.Сочи «Городская больница №9».</p> <p>В детском саду имеется медицинский блок, который по составу помещений и их площади соответствует санитарным правилам. Сюда входит:</p> <ul style="list-style-type: none"> • процедурный кабинет, • кабинет медсестры. <p>Получена лицензия на осуществление медицинской деятельности № ЛО-23-01-014573 от 01 июня 2020г.</p> <p>В 2020 году заключен договор с МБУЗ «Центр охраны материнства и детства города Сочи» министерства здравоохранения Краснодарского края на медицинское обслуживание, которое включает в себя ежегодные профилактические осмотры врачом-педиатром с привлечением специалистов и проведение профилактических прививок после осмотра врача-педиатра.</p> <p>В 2020 году прием детей проводился через утренний фильтр: измерение температуры, обработка рук дезинфицирующими средствами и т.д.</p> <p>В 2020 году проведена иммунизация детей и сотрудников против сезонного гриппа.</p> <p>В течение года проводились следующие оздоровительные мероприятия:</p> <ul style="list-style-type: none"> - закаливающие процедуры: дыхательная гимнастика, оздоровительный бег и обливание (в теплый период), хождение босиком по корригирующим дорожкам, воздушные ванны, - пальчиковая, зрительная, артикуляционная гимнастики. <p>В декабре 2020 года сотрудники ДООУ прошли периодический медицинский осмотр врачами-специалистами.</p> | |
| 10. Организация питания | |
| <p>Администрация детского сада осуществляет контроль за качеством питания, разнообразием и витаминизацией блюд, закладкой продуктов питания, кулинарной обработкой, выходом блюд, вкусовыми качествами пищи, правильностью хранения и соблюдением сроков реализации продуктов питания. Согласно санитарно-гигиеническим требованиям организовано 4-разовое питание детей:</p> <ul style="list-style-type: none"> • Завтрак • Второй завтрак • Обед • Усиленный полдник <p>При составлении меню-требования диетсестра руководствуется разработанным и утвержденным 10- дневным меню (согласно пищевой ценности и калорийности), выполняя норматив стоимости питания на одного ребенка в день. Организация питания в детском</p> | |

саду сочетается с правильным питанием ребенка в семье благодаря проводимым беседам с детьми и родителями по вопросам здорового питания. Продукты в детский сад доставляются на основе заключенных Договоров поставщиками.

Результатом административного контроля, в целях профилактики пищевых отравлений и острых кишечных заболеваний, соблюдения работниками пищеблока строго установленных требований к технологической обработке продуктов, правил личной гигиены, является отсутствие зафиксированных случаев отравлений детей в течение года и предписаний Роспотребнадзора .

**ПОКАЗАТЕЛИ
ДЕЯТЕЛЬНОСТИ МУНИЦИПАЛЬНОГО ДОШКОЛЬНОГО ОБРАЗОВАТЕЛЬНОГО БЮДЖЕТНОГО УЧРЕЖДЕНИЯ ДЕТСКОГО САДА
№17 Г.СОЧИ ПОДЛЕЖАЩЕЙ САМООБСЛЕДОВАНИЮ
2020 год**

| № | Показатели | Единица измерения | |
|--------|---|-------------------|----------|
| 1 | Образовательная деятельность | | |
| 1.1. | Общая численность воспитанников, осваивающих образовательную программу дошкольного образования, в том числе: | человек | 172 |
| 1.1.1. | В режиме полного дня (10,5-12 часов) | человек | 160 |
| 1.1.2. | В режиме кратковременного пребывания (5 часов) | человек | 12 |
| 1.1.3. | В семейной дошкольной группе | человек | 0 |
| 1.1.4. | В форме семейного образования с психолого-педагогическим сопровождением на базе дошкольной образовательной организации | Человек | 0 |
| 1.2. | Общая численность воспитанников до 3 лет | человек | 32 |
| 1.3. | Общая численность воспитанников от 3 до 8 лет | человек | 140 |
| 1.4. | Численность/удельный вес численности воспитанников в общей численности воспитанников, получающих услуги присмотра и ухода | Человек/% | 169/100% |
| 1.4.1. | В режиме полного дня (10,5 -12 часов) | Человек/% | 160 |
| 1.4.2. | В режиме продленного дня (12 – 14) | Человек/% | 0 |
| 1.4.3. | В режиме круглосуточного пребывания | Человек/% | 0 |
| 1.5. | Численность/удельный вес численности воспитанников с ограниченными возможностями здоровья в общей численности воспитанников, получающих услуги: | Человек/% | 0 |
| 1.5.1. | По коррекции недостатков в физическом и (или) психическом развитии | Человек/% | 0 |
| 1.5.2. | По освоению образовательной программы | Человек/% | 0 |

| | | | |
|--------|---|-----------|---------|
| | дошкольного образования | | |
| 1.5.3. | По присмотру и уходу | Человек/% | 0 |
| 1.6. | Средний показатель пропущенных дней при посещении дошкольной образовательной организации по болезни на одного воспитанника | день | 0,9 |
| 1.7. | Общая численность педагогических работников, в том числе: | Человек/% | 11/100% |
| 1.7.1. | Численность/удельный вес численности педагогических работников, имеющих высшее образование | Человек/% | 7/77% |
| 1.7.2. | Численность/удельный вес численности педагогических работников, имеющих высшее образование педагогической направленности (профиля) | Человек/% | 7/77% |
| 1.7.3. | Численность/удельный вес численности педагогических работников, имеющих среднее профессиональное образование | Человек/% | 4/44% |
| | Численность/удельный вес численности педагогических работников, имеющих среднее профессиональное образование педагогической направленности | Человек/% | 4/44% |
| 1.8. | Численность/удельный вес численности педагогических работников, которым по результатам аттестации присвоена квалификационная категория, в общей численности педагогических работников, в том числе: | Человек/% | 0/0% |
| 1.8.1. | Высшая | Человек/% | 0/0% |
| 1.8.2. | Первая | Человек/% | 0/0% |
| 1.9. | Численность/удельный вес численности педагогических работников в общей численности педагогических работников, педагогический стаж которых составляет: | Человек/% | |
| 1.9.1. | До 5 лет | Человек/% | 1/9% |
| 1.9.2. | Свыше 30 лет | Человек/% | 3/33% |
| 1.10. | Численность/удельный вес численности педагогических работников в общей численности педагогических работников в возрасте до 30 лет | Человек/% | 0 |
| 1.11. | Численность/удельный вес численности педагогических работников в общей численности педагогических работников в возрасте от 55 лет | Человек/% | 5/55 % |

| | | | |
|---------|--|-----------------|---|
| 1.12 | Численность/удельный вес численности педагогических и административно-хозяйственных работников, прошедших за последние 5 лет повышение квалификации/профессиональную подготовку по профилю педагогической деятельности или иной осуществляемой в образовательной организации деятельности, в общей численности педагогических и административно-хозяйственных работников | Человек/% | 11/100% |
| 1.13 | Численность/удельный вес численности педагогических и административно-хозяйственных работников, прошедших повышение квалификации по применению в образовательном процессе федеральных государственных образовательных стандартов в общей численности педагогических и административно-хозяйственных работников | Человек/% | 11/100% |
| 1.4. | Соотношение «педагогический работник/воспитанник» в дошкольной образовательной организации | Человек/человек | 1/15 |
| 1.15. | Наличие в образовательной организации следующих педагогических работников: | | |
| 1.15.1 | Музыкального руководителя | Да/нет | Да |
| 1.15.2 | Инструктора по физической культуре | Да/нет | Нет |
| 1.15.3. | Учителя-логопеда | Да/нет | Нет |
| 1.15.4. | Логопеда | Да/нет | Нет |
| 1.15.5. | Учителя-дефектолога | Да/нет | Нет |
| 1.15.6. | Педагога-психолога | Да/нет | Нет |
| 2. | Инфраструктура | | |
| 2.1 | Общая площадь помещений, в которых осуществляется образовательная деятельность, в расчете на одного воспитанника | кв.м | 2,5 м2 для детей ран. воз. 2 м2 для дошк. воз. |
| 2.2 | Площадь помещений для организации дополнительных видов деятельности | кв.м | 0 |
| 2.3 | Наличие физкультурного зала | Да/нет | нет |
| 2.4 | Наличие музыкального зала | Да/нет | Да |
| 2.5 | Наличие прогулочных площадок, обеспечивающих физическую активность и разнообразную игровую деятельность воспитанников на прогулке | Да/нет | Да |

